

## Images in medicine

### Une tumeur hépatique rare chez l'enfant : l'hyperplasie nodulaire focale

Mohamed Rami<sup>1, &</sup>, Youssef Bouabdallah<sup>1</sup>

<sup>1</sup>Service de Chirurgie Pédiatrique, CHU Hassan II, Fès, Maroc

<sup>&</sup>Corresponding author: Mohamed Rami, Service de Chirurgie Pédiatrique, CHU Hassan II, Fès, Maroc

Key words: Tumeur hépatique, hyperplasie nodulaire, hépatoblastome

Received: 26/03/2013 - Accepted: 30/03/2013 - Published: 17/01/2014

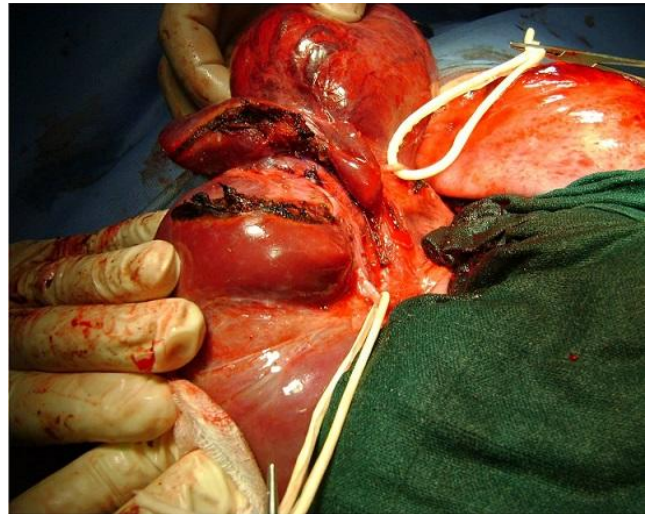
**Pan African Medical Journal. 2014; 17:25 doi:10.11604/pamj.2014.17.25.2645**

This article is available online at: <http://www.panafrican-med-journal.com/content/article/17/25/full>

© Mohamed Rami et al. The Pan African Medical Journal - ISSN 1937-8688. This is an Open Access article distributed under the terms of the Creative Commons Attribution License (<http://creativecommons.org/licenses/by/2.0>), which permits unrestricted use, distribution, and reproduction in any medium, provided the original work is properly cited.

#### Image en médecine

Les tumeurs hépatiques de l'enfant sont rares, elles représentent 1 à 4 % des tumeurs solides. L'hépatoblastome est le chef de file des masses hépatiques. Nous rapportons le cas d'un garçon de 4 ans, déjà suivi pour une hémihypertrophie corporelle gauche, et dont le suivi en consultation a permis de diagnostiquer une masse du foie gauche. L'examen trouvait une voussure épigastrique d'environ 10 cm de diamètre, et une hémihypertrophie corporelle gauche. L'imagerie a objectivé une masse de 9 cm aux dépens du foie gauche, tissulaire, vascularisée. Le patient fut opéré, on a découvert une masse ferme, avec une artère hépatique gauche distincte. Les suites opératoires étaient simples. L'étude anatomopathologique était en faveur d'une hyperplasie nodulaire focale, qui est très rare chez l'enfant (11 % des tumeurs hépatiques, et 0,45 % des tumeurs).



**Figure 1** : image per opératoire montrant une tumeur du foie gauche avec une artère hépatique gauche distincte