

Images in medicine

Lymphangiome kystique orbitaire envahissant le globe oculaire: à propos d'un cas

Wafa Ammari¹, Olfa Berriche^{2,&}

¹Service d'Ophthalmologie, Hôpital Taher Sfar, Mahdia, Tunisie, ²Service de Médecine Interne, Hôpital Taher Sfar, Mahdia, Tunisie

[&]Corresponding author: Olfa Berriche, Service de Médecine Interne, Hôpital Taher Sfar, Mahdia, Tunisie

Key words: Lymphangiome, oeil, tumorectomie

Received: 12/07/2015 - Accepted: 21/07/2015 - Published: 31/07/2015

Pan African Medical Journal. 2015; 21:237 doi:10.11604/pamj.2015.21.237.7490

This article is available online at: <http://www.panafrican-med-journal.com/content/article/21/237/full/>

© Wafa Ammari et al. The Pan African Medical Journal - ISSN 1937-8688. This is an Open Access article distributed under the terms of the Creative Commons Attribution License (<http://creativecommons.org/licenses/by/2.0>), which permits unrestricted use, distribution, and reproduction in any medium, provided the original work is properly cited.

Image en médecine

Le lymphangiome orbitaire est une tumeur bénigne à développement progressif, qui se présente sous forme de vaisseaux à parois fines et à lumières dilatées complètement isolées de la circulation artérioveineuse. Le lymphangiome peut se localiser au niveau de la conjonctive, des paupières ou de l'orbite. A ce propos, nous rapportons un cas de lymphangiome orbitaire envahissant le globe oculaire et dont la présentation initiale mimait celle d'un rétinoblastome. Patiente âgée de 19 ans, se plaignant d'une exophtalmie droite et d'une baisse de la vision de l'œil droit évoluant depuis 4 ans. L'examen des annexes objectivait une exophtalmie majeure compliquée d'une ankylose du globe oculaire droit. La photographie du fond d'œil droit montrait la présence d'une masse rétinienne blanchâtre, associée à un essaimage vitréen fait de formations floconneuses. L'échographie oculaire en mode brillance montrait un épaissement hyperéchogène de la rétine. L'IRM orbito-cérébrale montrait une lésion kystique intra orbitaire en rapport avec un lymphangiome. Devant l'évolution longue de la

maladie et l'aspect de la masse à l'imagerie, le diagnostic de rétinoblastome a été écarté. La patiente a subi une énucléation et une tumorectomie. L'étude histopathologique de la pièce opératoire a révélé un lymphangiome.

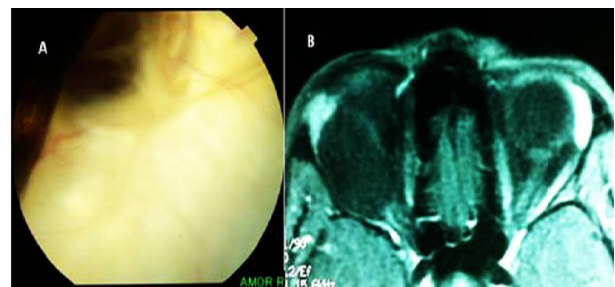


Figure 1: A) photographie du fond d'œil droit: présence d'une masse rétinienne du pôle postérieur, blanchâtre, associée à un essaimage vitréen fait de formations floconneuses d'aspect spéculé; B) IRM orbito-cérébrale: coupe axiale pondérée T1 après injection de gadolinium: masse en hyposignal qui comprime le nerf optique et refoule le muscle droit latéral