

Images in medicine

Maculopathie chez une patiente lupique après la prise des antipaludéens de synthèse

Ryme Abdelkhalek^{1,&}, Youstra Hanafi¹

¹Service d'Ophtalmologie, Hôpital Militaire d'Instruction Mohamed V, Rabat, Maroc

[&]Corresponding author: Ryme Abdelkhalek, Service d'Ophtalmologie, Hôpital Militaire d'Instruction Mohamed V, Rabat, Maroc

Key words: Maculopathie, lupus, antipaludéens de synthèse

Received: 14/02/2014 - Accepted: 22/04/2014 - Published: 17/06/2014

Pan African Medical Journal. 2014; 18:146 doi:10.11604/pamj.2014.18.146.4026

This article is available online at: <http://www.panafrican-med-journal.com/content/article/18/146/full/>

© Ryme Abdelkhalek et al. The Pan African Medical Journal - ISSN 1937-8688. This is an Open Access article distributed under the terms of the Creative Commons Attribution License (<http://creativecommons.org/licenses/by/2.0>), which permits unrestricted use, distribution, and reproduction in any medium, provided the original work is properly cited.

Image en médecine

Il s'agit du cas d'une patiente âgée de 52 ans, aux antécédents de lupus érythémateux systémique (LES) évoluant depuis 1997, actuellement sous Nivaquine (APS) à la dose de 2 comprimés par jour, adressé pour baisse de la vision bilatérale. L'examen de l'œil droit trouve une vision corrigée à 1/10, un segment antérieur d'aspect normal et au fond d'œil une maculopathie en cocarde (A). L'examen de l'œil gauche trouve une vision corrigée à 2/10 faible, un segment antérieur calme et au fond une maculopathie en cocarde. L'angiographie rétinienne à la fluorescéine montre une image en œil-de-boeuf bilatérale (B).

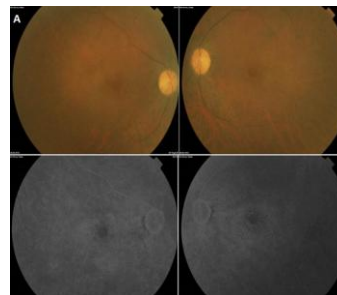


Figure 1: A) fond de l'œil montrant une maculopathie en cocarde bilatérale ; B) L'angiographie à la fluorescéine montre une image en œil-de-boeuf bilatéral